



# ПОСІБНИК КОРИСТУВАЧА ДЛЯ ПОМП KOSHIN СЕРІЇ КТН

- Дякуємо за те, що обрали помпу для брудної води компанії Koshin.
- Даний посібник користувача розроблений для безпечного використання помпи. Перед використанням обов'язково ознайомтесь з усіма інструкціями. Невірне використання може стати причиною тілесного ушкодження або смерті.
- Тримайте поруч даний посібник.

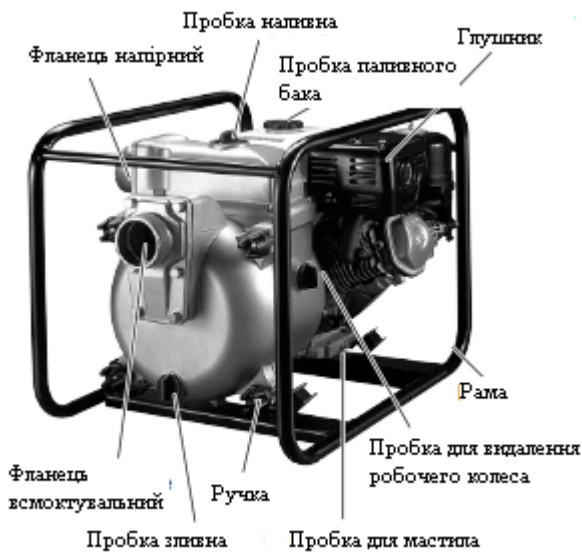
Виробник: KOSHIN LTD., Японія  
Постачальник: ТОВ «Мета-Груп», вул. Зоряна, 22, с. Петрівське,  
Києво-Святошинський р-н, Київська обл., Україна, 08141

Тел. +38(044)200-50-71, Факс: +38(044)200-50-72, Сервіс: +38(044)200-50-61

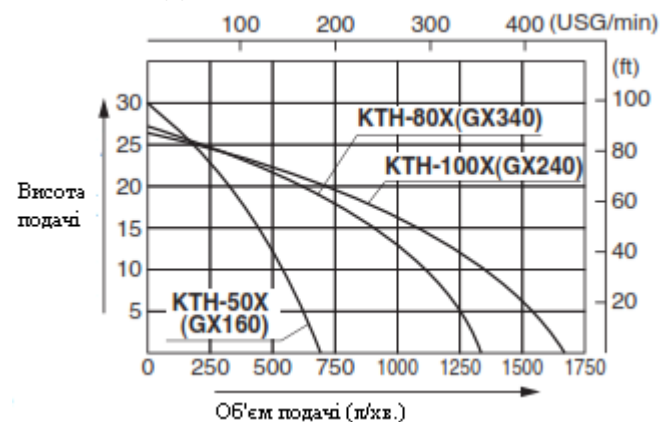
## ТЕХНІЧНІ ХАРАКТЕРИСТИКИ

Модель Помпи	KTH-50X	KTH-80X	KTH-100X
Діаметр З'єднувача	50мм(2")	80мм(3")	100мм(4")
З'єднувальна Різьба	BSP різьблення або вогнетривке різьблення		
Висота Подачі	30м	27м	26м
Об'єм Подачі	700л/хв.	1340л/хв.	1650л/хв.
Макс.Висота Всмоктання	8м(26фт)		
Модель Двигуна	Honda GX160	Honda GX240	Honda GX340
	Бензиновий 4-тактний Двигун з Примусовим Повітряним Охолодженням		
Обсяг Двигуна	163см <sup>3</sup>	270см <sup>3</sup>	389см <sup>3</sup>
Вихідна Потужність / Номінальна Потужність	2,9кВт(3,9л.с.)/3600об.хв. 3,6кВт(4,8л.с.)/3600об.хв.	4,6кВт(6,2л.с.)/3600об.хв. 5,9кВт(7,9л.с.)/3600об.хв.	6,3кВт(8,4л.с.)/3600об.хв. 8,0кВт(10,7л.с.)/3600об.хв.
Паливо	Автомобільний Неетілований Бензин А-95		
Ємність Паливного Бака	3.1л	5.3л	6.1л
Спосіб Запуску	Ручний Стартер		
Вага Нетто	47кг	60кг	78кг
Стандіртні Аксесуари	1 Фільтр, 2 Муфти для Шлангів, 3 Хомути Стяжних, 1 Набір Інструментів до Двигуна,		

З метою покращення, технічні характеристики можуть бути змінені без попереднього повідомлення.



### ГРАФІК ПРОДУКТИВНОСТІ



Примітка: Номінальні значення робочих параметрів гарантовано мінімальні, не є завищеним максимумом


### Запобіжні заходи


Прочитайте ці «Застереження» перед роботою.


Це керівництво містить інформацію, яку дуже важливо знати і розуміти. Ця інформація надана для Вашої БЕЗПЕКИ і ЗАПОБІГАННЯ ПРОБЛЕМ З ОБЛАДНАННЯМ.

Щоб допомогти усвідомити цю інформацію, ознайомтесь з наступними позначеннями:

НЕБЕЗПЕКА	Вказує на неминуче небезпечну ситуацію, яка, якщо її не уникнути, призведе до смерті або важких травм.
УВАГА	Вказує на потенційно небезпечну ситуацію, яка, якщо її не уникнути, може призвести до смерті або важких травм.
ЗАСТЕРЕЖЕННЯ	Вказує на потенційно небезпечну ситуацію, яка, якщо її не уникнути, може призвести до травм легкої або середньої важкості, або пошкодження майна.

 НЕБЕЗПЕКА	Уникайте відкритого полум'я або іскри коли дозаправляєте паливом або коли обслуговуєте помпу або двигун. Бензин та випаровування легкозаймисті!
	Не використовуйте Мотопомпу для брудної води всередині приміщення або обмеженому просторі без належної вентиляції. Вихлопні гази є небезпечними. Існує небезпека отруєння газом.
	Не використовуйте мотопомпу під нахилом. Мотопомпа повинна бути розміщена стабільно та горизонтально. Витік палива з паливного баку або карбюраторі може призвести до пожежі.
	У разі експлуатації помпи для брудної води в свердловині або в мілководді, людина, що працює з помпою не повинна знаходитися в замкнутому приміщенні, тому що існує небезпека отруєння газом

 УВАГА	Тримайте ділянку навколо глушника двигуна в чистоті, там не повинно бути ніякого сміття - глушник може бути дуже гарячим. Це може призвести до пожежі або поломки.
	Уважно прочитайте інструкцію користувача до помпи і зрозумійте всі пункти, перш ніж використовувати.
	Не можна розбирати, обслуговувати або ремонтувати нікому крім кваліфікованої людини, яка навчена це робити.
	Тримайте дітей подалі від мотопомпи коли вона працює.

 ЗАСТЕРЕЖЕННЯ	Не торкайтеся глушника або будь-якої частини двигуна. Це може призвести до опіку.
	Будь ласка, використовуйте правильний шланг для всмоктування. Допустимий діапазон температури води 5°C-45°C. Якщо не дотримуватися інструкції користувача це може призвести до пошкодження.
	Будь ласка, використовуйте подаючий шланг для сторони всмоктування. Будь ласка, придбайте необхідний шланг, що буде відповідати діаметру з'єднання і відповідної довжини.
	Не заводьте мотопомпу без води. Це викличе передчасний знос та/або поломку.
	Ця помпа не підходить для: питної води, морської води, гасу, легкої нафти, важкої нафти, бензину, хімічних продуктів, кислоти, лугу.
	Будь ласка, міцно з'єднайте шланг з муфтою і стяжним хомутом, коли Ви підключаєте подаючий або напірний шланг до помпи.
	Мотопомпи для напівбрудної води призначені для перекачування води, що містить до 10% домішків твердої речовини*. В основному, 10% домішок це максимум на що розрахована помпа для напівбрудної води, якщо відсоток домішок вище, відбувається передчасний знос і поломка. Щоб правильно перекачувати воду з будь-якими домішками, ці тверді речовини повинні бути в розчині. * Тверді речовини визначаються як сміття "плаваюче" у воді. Допустимий розмір твердих речовин визначається розміром насоса. Див. Діаграму нижче для максимальних розмірів твердих речовин.
	Якщо сітчастий фільтр не використовується належним чином це призведе до відмови насоса або значних збитків. Фільтр розроблений під конкретну модель мотопомпи з різним рівнем пропускної здатності твердих частинок різного діаметру. Використовуйте фільтр в місці де є достатня кількість води.
	При використанні фільтра на забрудненому або піщаному ґрунті, покладіть дерев'яну дошку або бетонний блок під основу помпи,

	щоб запобігти попаданню піска або гравія в помпу і прискорення зносу помпи.	
	МОДЕЛЬ	МАКСИМАЛЬНИЙ РОЗМІР ТВЕРДИХ ЧАСТИНОК
	КТН-50Х	20мм (25/32")
	КТН-80Х	27мм (11/16")
	КТН-100Х	


## ПЕРЕД ВИКОРИСТАННЯМ


### 1. Переконайтеся, що надані всі запчастини.

Лист запчастин, що надається, надрукован в інструкції користувача для помпи.


4-тактний двигун потребує **моторного мастила**. Двигун поставляється без мастила. Переконайтеся, що двигун заповнений мастилом до необхідного рівня перед запуском двигуна. Запуск двигуна без мастила приведе до пошкодження двигуна. Гарантія не поширюється на випадки низького рівня мастила.

Використовуйте тільки **Звичайний Неетілований Бензин**.

 УВАГА	Легкозаймистий! Уникайте відкритого вогню, коли ведеться дозаправка паливом або технічне обслуговування
--	---

 ЗАСТЕРЕЖЕННЯ	Перед запуском двигуна, перевірте, щоб двигун був заповнений мастилом до необхідного рівня.
	Відсутність моторного мастила або брак моторного масла може призвести до пошкодження двигуна.
	Будь ласка уважно ознайомтесь з Посібником Користувача до Двигуна щодо інструкцій по використанню мастила.
	Легкозаймистий! Не використовуйте біля відкритого полум'я.
	Будь який витік мастила необхідно повністю прибрати.
	Перевірте рівень мастила перед використанням. Періодично перевіряйте рівень мастила та доповнюйте, якщо необхідно.
	Заглушіть двигун, якщо доливаєте мастило. Моторне мастило може бути дуже гарячим після використання.

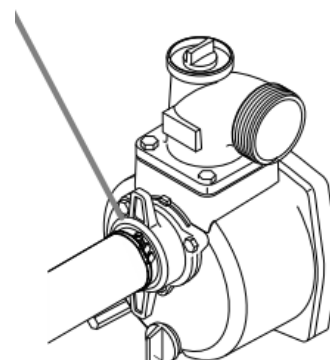
### 2. Як встановити муфту

 ЗАСТЕРЕЖЕННЯ	Різні аксесуари підходять до різних моделей. Будь ласка, перевірте діаметр з'єднувача та встановіть правильні частини.
--	--



### ЗАСТЕРЕЖЕННЯ


Будь ласка, встановіть муфту в наступному порядку ①⇒②⇒③  
Якщо ви встановите муфту в ін-



шому порядку, це може призвести до протікання, що вплине на ефективність всмоктування води. Не змінюйте діаметр помпи шляхом зміни подаючого шлангу.


### 3. Переконайтеся, що шланг приєднаний правильно

У разі відсутності самозаповнення після заповнення помпи водою і коли двигун запущений, ретельно перевірте підключення подаючого шлангу ще раз.

 <b>ЗАСТЕРЕЖЕННЯ</b>	Використовуйте подаючий шланг зі сторони всмоктування. Використовуйте муфти / стяжні хомути, які передбачено в аксесуарах, і прикріпіть правильно шланг. Установка фільтра в кінці шланга є необхідною.
---	---

### 4. Заповніть помпу водою перед використанням

Так як помпа самозаповнюючого типу, заповніть її повністю водою через отвір для наповнення перед запуском. Недостатній обсяг води може призвести до пошкодження насоса.

 <b>ЗАСТЕРЕЖЕННЯ</b>	Використання помпи без води може пошкодити механічний сальник.
---	--



## **ЕКСПЛУАТАЦІЯ МОТОПОМПИ**

1. Переконайтеся, що помпа повністю заповнена водою.
2. Переконайтеся, що фільтр на кінці шланга знаходиться у воді. (Якщо на дні є будь який бруд або пісок, трохи підніміть шланг від дна.)
3. Переконайтеся, що немає ніяких перешкод зі сторони подаючого шланга.

### Демонтаж та очистка (демонтаж частин)

1. Поверніть ручку проти годинниковою стрілкою та зніміть її.
2. Потягніть ручку на себе, після цього можна зняти передню кришку та відвідну камеру.
3. Зніміть допоміжну кришку перш ніж зняти робоче колесо. Робоче колесо можна зняти, ударивши його штоком або чимось подібним.
4. Зніміть механічне ущільнення з колінчастого валу разом зі шлангом.

**Примітка:** Будь ласка, не вибивайте робоче колесо безпосередньо, якщо ви хочете зняти його з машини. Це може призвести до пошкодження робочого колеса.

Замість цього, зніміть пробку з ущільненням, а потім вставте щось на зразок палиці, що є достатньо тонкою, щоб потрапити в отвір і забийте палицю в інший кінець. Робоче колесо можна зняти легко, не пошкодив його.

Збираючи деталі, не забудьте розмістити шайбу регулювальну, кільце ущільнююче і т.д., в правильному порядку. Крім того, правильно встановіть передню кришку і рівномірно затягніть праву і ліву ручки. Зверніть увагу, що недосконалий монтаж може вплинути на продуктивність пристрою.

	<p style="text-align: center;"><b><u>Остерігайтеся гідравлічного удару</u></b></p> <p>Не дозволяйте будь-якому транспортному засобу проїжджати по подаючому шлангу. Різко не перекривайте впускний клапан, бо</p>
--	---

**⚠ ЗАСТЕРЕЖЕННЯ**

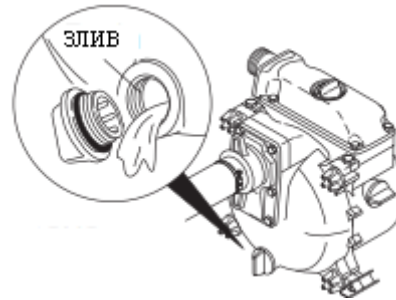
може статися гідравлічний удар. Це може призвести до надмірного пошкодження помпи.



**Після використання**

**1. Злийте воду після використання**

Після використання, зніміть пробку злива в нижній частині і злийте воду зі всмоктуючого / випускного отворів, так щоб витиснути з помпи залишившийся пісок. Якщо помпа використовується для каламутної води протягом тривалого часу, в корпусі насоса накопичується великий обсяг піску, завдяки чому буде складно зняти передню кришку. Тому, періодично чистіть помпу всередині.



**⚠ ЗАСТЕРЕЖЕННЯ**

Вода всередині може замерзнути при температурі нижче 0°C/32°F взимку і може привести до пошкодження помпи. Після використання, злийте воду з пробки зливного отвору перед зберіганням.

**2. Тривале зберігання**

Повністю злийте паливо з паливного бака і карбюратора. Невикористане паливо в паливному баку, якщо зберігати більше 30 днів, може пошкодити двигун. (див. Посібник Користувача до Двигуна)

**⚠ ЗАСТЕРЕЖЕННЯ**

Не палить, тому що паливо легкозаймисте.  
Невикористане паливо не повинно залишатися в паливному баку на довгий строк. Невикористане паливо може пошкодити двигун.

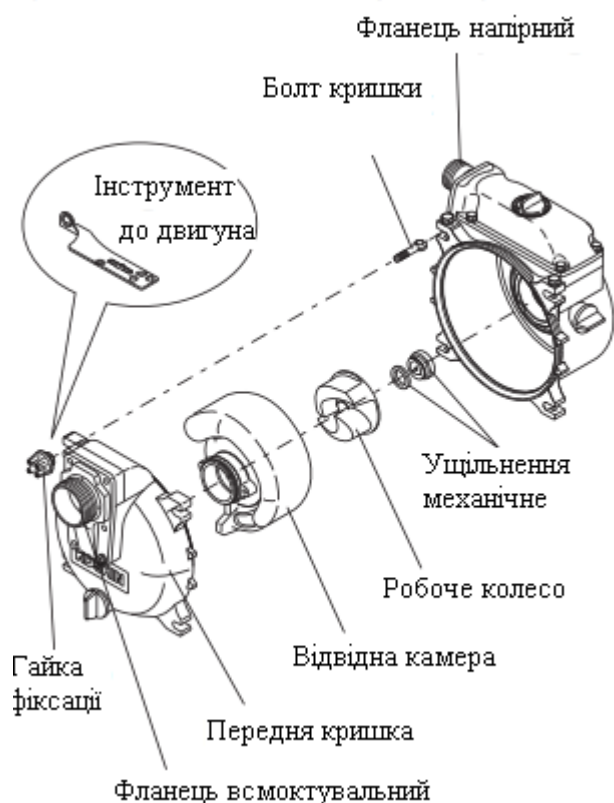
**ВИЯВЛЕННЯ ТА УСУНЕННЯ ОЗНАК НЕСПРАВНОСТЕЙ**

ОЗНАКИ НЕСПРАВНОСТЕЙ	МОЖЛИВІ ПРИЧИНИ НЕСПРАВНОСТЕЙ	УСУНЕННЯ НЕСПРАВНОСТЕЙ
Помпа не працює	Корозія всередині двигуна	Зверніться до Посібника Користувача до Двигунів (ремонт)
	Вигоряння двигуна	
	Заїдання крильчатки.	Розберіть та почистіть → <b>РІШЕННЯ (1)</b>
	Попадання сторонніх речовин.	Очистіть від сторонніх речовин
Низький обсяг подачі рідини	Витоки повітря із всмоктуючої сторони.	Перевірте шланг зі сторони всмоктування → <b>РІШЕННЯ (2)</b>
	Низька вихідна потужність	Перевірте та відремонтуйте двигун
	Пошкодження сальника.	Замініть сальник (Ремонт)
	Висота всмоктування дуже велика.	Зробіть висоту всмоктування менше.
	Діаметр подаючого шлангу занадто довгий або занадто малий.	Скоротіть всмоктувальний шланг або збільшіть його діаметр.
	Виток води з труби.	Перевірте та зупиніть виток

		води. Замініть сальник.
	Засмічення робочого колеса сторонніми речовинами.	Розберіть та почистіть → <b>РІШЕННЯ (1)</b>
	Знос робочого колеса	Замініть робоче колесо (ремонт)
	Високий зміст піску.	Очистіть від піску.
Помпа не закачує воду	Виток повітря зі сторони всмоктування.	Перевірте шланг зі сторони всмоктування → <b>РІШЕННЯ (2)</b>
	Недостатня кількість закачаної води усередині корпусу насоса	Для закачки заповніть помпу водою. Зверніться до розділу ПЕРЕД ВИКОРИСТАННЯМ «Наповніть помпу водою перед використанням»
	Зливна пробка затягнута не щільно.	Щільно затягніть зливну пробку.
	Недосконалі оберти двигуна	Зверніться до Посібника Користувача до Двигунів (ремонт)
	Витоки повітря із ущільнення механічного.	Замініть ущільнення.
	Пошкоджено шланг подачі.	Замініть шланг подачі.

## РІШЕННЯ №1

Усунути перешкоду з робочого колеса. (Не знімайте робоче колесо)

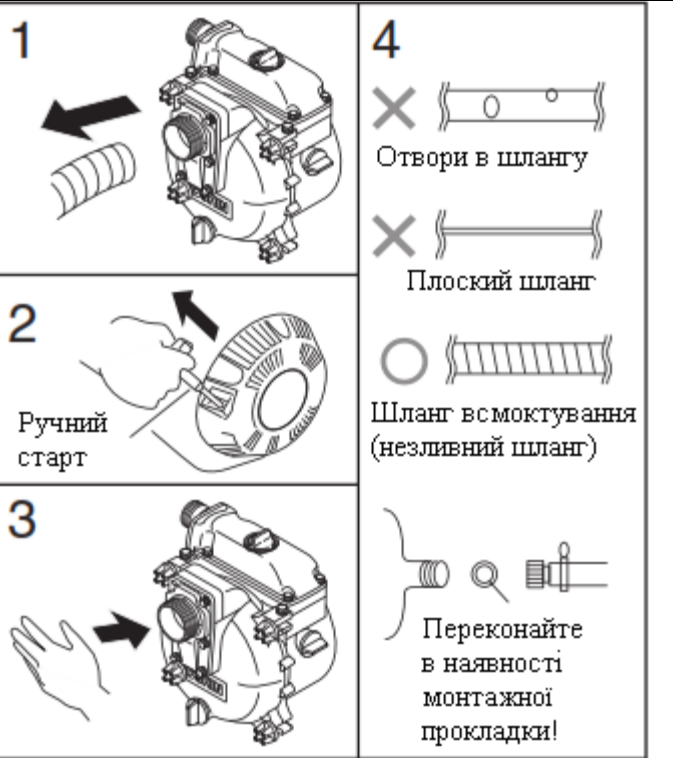


## РІШЕННЯ №2

### Перевірте всмоктуючий шланг!

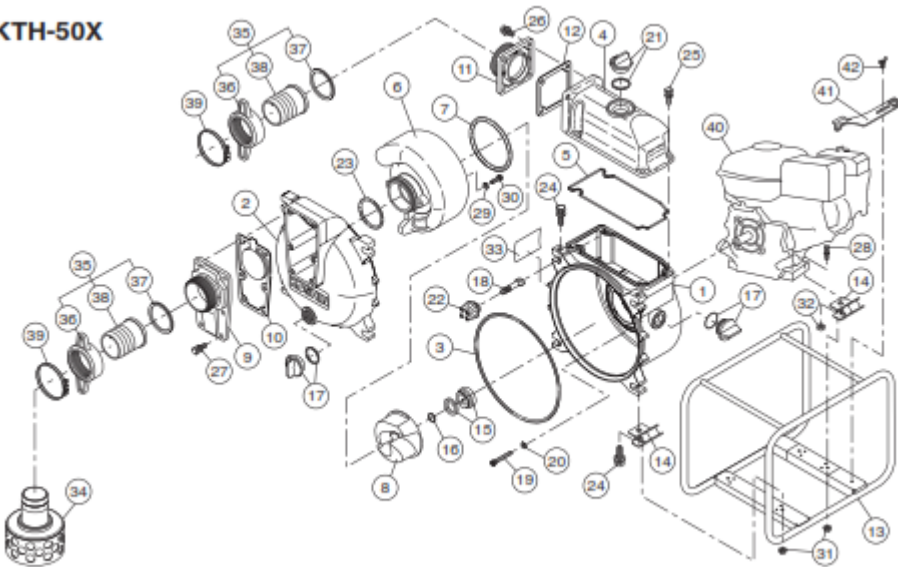
У разі відсутності всмоктування або незначного всмоктування, причиною, як правило є витік повітря зі сторони всмоктування. У такому випадку:

1. Зніміть всмоктуючий шланг.
2. Запустіть двигун з водою всередині помпи.
3. Натисніть долонею Вашої руки, щоб закрити отвір всмоктування і почекайте 30 секунд. Якщо ви відчуваєте всмоктування на долоні, то помпа працює добре, але підключення шлангу необхідно відкорегувати.
4. Будь ласка, перевірте, чи встановлена ​​гумова/ущільнювальна прокладка і чи є будь-які отвори в шлангу всмоктування.



### Запасні частини

КТН-50Х

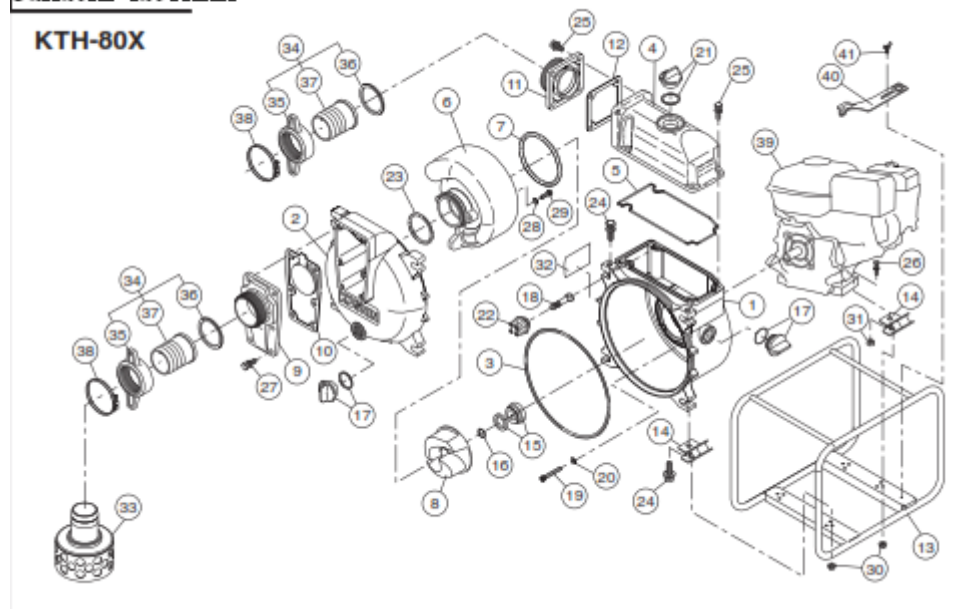


No	PARTS CODE / КОД	PARTS NAME	НАЙМЕНУВАННЯ	QTY/ КІЛЬКІСТЬ
1	0115446	Pump casing	Корпус помпи	1
2	0121900	Front cover	Передня кришка	1
3	0115579	Front cover packing	Ущільнення передньої кришки	1
4	0115445	Delivery housing	Частина корпусу помпи, верхня	1
5	0115548	Head packing	Ущільнення корпусу помпи	1
6	0121897	Volute casing	Камера відвідна	1
7	0115578	Casing packing	Ущільнення камери	1
8	0115447	Impeller	Колесо робоче	1
9	0115492	Suction flange (NPT)	Фланець всмоктувальний (NPT)	1
	0115839	Suction flange (G)	Фланець всмоктувальний (G)	1



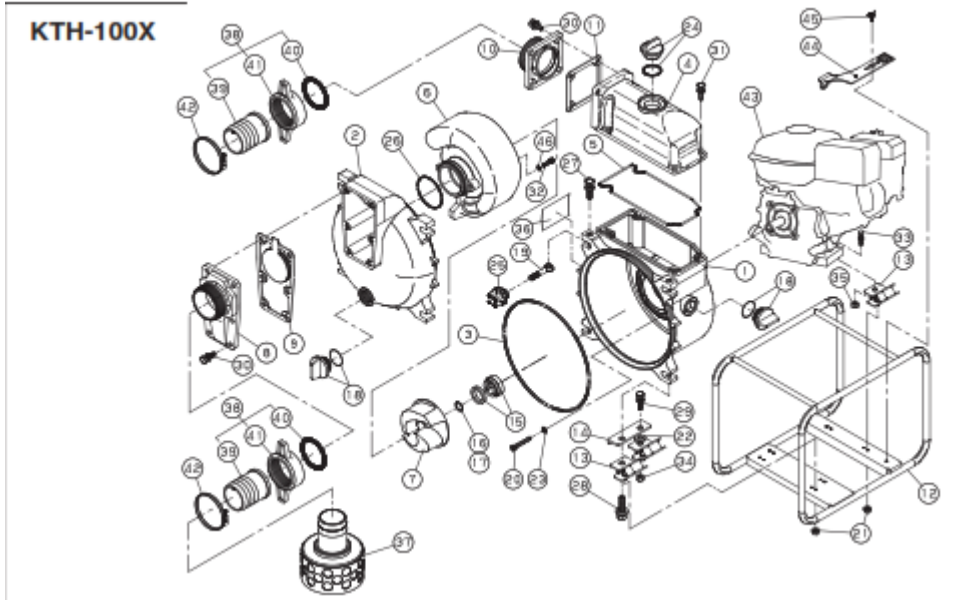
10	0115780	Check valve	Клапан зворотній	1
11	0115444	Delivery flange (NPT)	Фланець напірний (NPT)	1
	0115840	Delivery flange (G)	Фланець напірний (G)	1
12	0115490	Flange packing	Ущільнення фланця	1
13	-----	Base set	Рама	1
14	0116172	WT cushion rubber	Гумова прокладка WT	4
15	0115159	Mechanical seal	Сальник механічний	1
16	0110491	Adjusting washer (t=0.3mm)	Шайба регулювальна	3
17	0118079	25A Plug set	Пробка в зборі з ущільненням 25A	2
18	0115580	Cover bolt	Болт для кришки	4
19	0116517	Flange socket bolt (M8x60)	Болт (ф60) фіксації фланця	4
20	0116493	Aluminium washer (φ8)	Шайба алюмінієва	4
21	0118450	32A Plug set	Пробка в зборі з ущільненням 32A	1
22	0115590	Knob	Гайка фіксації	4
23	0115676	O-Ring	Кільце ущільнююче	1
24	743119083	Bolt (M12x45)	Болт (M12x45)	4
25	743119063	Bolt (M10x30)	Болт (M10x30)	4
26	743119046	Bolt (M8x22)	Болт (M8x22)	4
27	743119061	Bolt (M10x25)	Болт (M10x25)	6
28	743119051	Bolt (M8x35)	Болт (M8x35)	2
29	0121540	Washer	Шайба	3
30	0121539	Socket bolt (M8x35)	Болт фіксації (M8x35)	3
31	842319008	Spring nut (M8)	Гайка пружинна (M8)	4
32	838719008	Hexagon nut (M8)	Гайка шестикутна (M8)	2
33	-----	Name plate	Табличка	1
34	0115696	Strainer (NPT)	Фільтр сітчатий (NPT)	1
	0110977	Strainer (Nipple)	Фільтр сітчатий (Патрубок)	1
35	0117026	Coupling set	Набір муфт з'єднувальних	2
36	0113390	Coupling	Муфта	2
37	0113391	Coupling packing	Ущільнення муфти	2
38	0110356	Nipple	Патрубок	2
39	940407060	Hose band	Хомут стяжний	3
40	-----	Engine	Двигун	1
41	0115778	Tool	Ключ гайковий	1
42	741305153	Wing bolt	Стопорний болт	1

## Запасні частини



No	PARTS CODE / КОД	PARTS NAME	НАЙМЕНУВАННЯ	QTY/ КІЛЬКІСТЬ
1	0115546	Pump casing	Корпус помпи	1
2	0121900	Front cover	Передня кришка	1
3	0115579	Front cover packing	Ущільнення передньої кришки	1
4	0115547	Delivery housing	Частина корпусу помпи, верхня	1
5	0115548	Head packing	Ущільнення корпусу помпи	1
6	0121908	Volute casing	Камера відвідна	1
7	0115578	Casing packing	Ущільнення камери	1
8	0115558	Impeller	Колесо робоче	1
9	0111360	Suction flange (NPT)	Фланець всмоктувальний (NPT)	1
	0111573	Suction flange (G)	Фланець всмоктувальний (G)	1
10	0115692	Check valve	Клапан зворотній	1
11	0115837	Delivery flange (NPT)	Фланець напірний (NPT)	1
	0115838	Delivery flange (G)	Фланець напірний (G)	1
12	0110584	Flange packing	Ущільнення фланця	1
13	-----	Base set	Рама	1
14	0116172	WT cushion rubber	Гумова прокладка WT	4
15	0115678	Mechanical seal	Сальник механічний	1
16	0110081	Adjusting washer (t=0.3mm)	Шайба регулювальна (t=0.3мм)	3
17	0118079	25A Plug set	Пробка в зборі з ущільненням 25A	2
18	0115580	Cover bolt	Болт для кришки	4
19	0116516	Flange socket bolt (M8x55)	Болт (M8x55) фіксації фланця	4
20	0116493	Aluminium washer (φ8)	Шайба алюмінієва (φ8)	4
21	0118450	32A Plug set	Пробка в зборі з ущільненням 32A	1
22	0115590	Knob	Гайка фіксації	4
23	0115676	O-Ring	Кільце ущільнююче	1
24	743119083	Bolt (M12x45)	Болт (M12x45)	4
25	743119063	Bolt (M10x30)	Болт (M10x30)	8
26	743119065	Bolt (M10x35)	Болт (M10x35)	2
27	743119061	Bolt (M10x25)	Болт (M10x25)	6
28	0121540	Washer	Шайба	3
29	0121539	Socket bolt (M8x35)	Болт фіксації (M8x35)	3
30	842319008	Spring nut (M8)	Гайка пружинна (M8)	4
31	827419010	Hexagon nut (M10)	Гайка шестикутна (M10)	2
32	-----	Name plate	Табличка	1
33	0115689	Strainer (NPT)	Фільтр сітчатий (NPT)	1
	0110978	Strainer (Nipple)	Фільтр сітчатий (Патрубок)	1
34	0117028	Coupling set	Набір муфт з'єднувальних	2
35	0114375	Coupling	Муфта	2
36	0114378	Coupling packing	Ущільнення муфти	2
37	0110301	Nipple	Патрубок	2
38	940407090	Hose band	Хомут стяжний	3
39	-----	Engine	Двигун	1
40	0115767	Tool	Ключ гайковий	1
41	741305153	Wing bolt	Стопорний болт	1

## Запасні частини



No	PARTS CODE / КОД	PARTS NAME	НАЙМЕНУВАННЯ	QTY/ КІЛЬКІСТЬ
1	0116150	Pump casing	Корпус помпи	1
2	0116490	Front cover	Передня кришка	1
3	0115579	Front cover packing	Ущільнення передньої кришки	1
4	0116148	Delivery housing	Частина корпусу помпи, верхня	1
5	0115548	Head packing	Ущільнення корпусу помпи	1
6	0116488	Volute casing	Камера відвідна	1
7	0115626	Impeller	Колесо робоче	1
8	0111579	Suction flange (NPT)	Фланець всмоктувальний (NPT)	1
	0116268	Suction flange (G)	Фланець всмоктувальний (G)	1
9	0118261	Check valve	Клапан зворотній	1
10	0111365	Delivery flange (NPT)	Фланець напірний (NPT)	1
	0116188	Delivery flange (G)	Фланець напірний (G)	1
11	0110750	Flange packing	Ущільнення фланця	1
12	-----	Base set	Рама	1
13	0116172	WT cushion rubber	Гумова прокладка WT	6
14	0116273	Rubber mount	Гумова опора	2
15	0115678	Mechanical seal	Сальник механічний	1
16	0110561	Adjusting washer (t=0.3mm)	Шайба регульовальна (t=0.3мм)	1
17	0116405	Adjusting washer (t=0.1mm)	Шайба регульовальна (t=0.1мм)	2
18	0118079	25A Plug set	Пробка в зборі з ущільненням 25А	2
19	0115580	Cover bolt	Болт для кришки	4
20	0116492	Flange socket bolt (M8x50)	Болт (M8x55) фіксації фланця	4
21	842319008	Spring nut (M8)	Гайка пружинна (M8)	6
22	846211012	Washer (φ12)	Шайба (φ12)	2
23	0116493	Aluminium washer (φ8)	Шайба алюмінієва (φ8)	4
24	0118450	32A Plug set	Пробка в зборі з ущільненням 32А	1
25	0115590	Knob	Гайка фіксації	4
26	0116270	O-Ring	Кільце ущільнююче	1
27	743119083	Bolt (M12x45)	Болт (M12x45)	2
28	743119084	Bolt (M12x50)	Болт (M12x50)	2
29	743119076	Bolt (M12x25)	Болт (M12x25)	2
30	743119080	Bolt (M12x35)	Болт (M12x35)	10
31	743119063	Bolt (M10x30)	Болт (M10x30)	4
32	0121539	Flange socket bolt (M8x35)	Болт (M8x35) фіксації фланця	3
33	743119067	Bolt (M10x40)	Болт (M10x40)	2

34	827419012	Hexagon nut (M12)	Гайка шестикутна (M12)	2
35	827419010	Hexagon nut (M10)	Гайка шестикутна (M10)	2
36	-----	Name plate	Табличка	1
37	0111897	Strainer (NPT)	Фільтр сітчатий (NPT)	1
	0110979	Strainer (Nipple)	Фільтр сітчатий (Патрубок)	1
38	0117639	Coupling set	Набір муфт з'єднувальних	2
39	0116189	Coupling	Муфта	2
40	0111478	Coupling packing	Ущільнення муфти	2
41	0110471	Nipple	Патрубок	2
42	940407120	Hose band	Хомут стяжний	3
43	-----	Engine	Двигун	1
44	0116204	Tool	Ключ гайковий	1
45	741305153	Wing bolt	Стопорний болт	1
46	0121540	Washer	Шайба	3



Використання деяких небезпечних речовин в електричному та електронному обладнанні, затвердженому постановою Кабінету Міністрів України від 10.03.2017 № 139.

Відсотковий вміст регламентованих шкідливих речовин не перевищує нормативів, визначених технічним регламентом.